

## Recomendaciones de instalación para nora dryfix™ ed

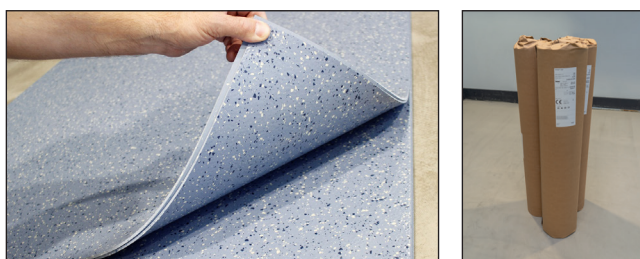
La **solera** debe cumplir con los requerimientos de las normas específicas de cada país independientemente de si la instalación es adecuada o no.

La temperatura del subsuelo debe ser **por lo menos 15° C** cuando se realice la instalación. Asegúrese de que los revestimientos nora<sup>®</sup> tengan la temperatura que se requiere para el sustrato. Los revestimientos norament<sup>®</sup> deben almacenarse en sitio durante varios días, especialmente en invierno.

Es posible que sea necesario imprimir el sustrato, por ejemplo, usando un imprimador de dispersión adecuado y nivelarlo completamente, por ejemplo, con un compuesto nivelador adecuado. Imprima las superficies pulidas o lisas con un imprimador de dispersión adecuado diluido con agua limpia en una relación de mezcla 1:1 para unir las partículas de polvo restantes. Deje secar la superficie imprimada.

nora dryfix™ también se puede colocar sobre los recubrimientos lisos existentes. Sin embargo, estos deben estar adheridos de forma permanente y segura a la subsuperficie y no deben tener cavidades.

**Asegúrese de que el material esté adecuadamente almacenado en sitio. Los rollos deben almacenarse en posición vertical. Las losetas deben apilarse correctamente, cara con cara o reverso con reverso.**



Todos los revestimientos de suelo instalados con nora dryfix™ ed deben sellarse siempre utilizando el compuesto de sellado de juntas nora<sup>®</sup>. Ejecución inmediata después de la instalación.

**El sellado de las juntas con el compuesto de sellado de juntas nora puede realizarse de diferentes maneras; por favor, consulta nuestras "Recomendaciones de procedimiento - Sellado de pavimentos nora<sup>®</sup>".**

Ten en cuenta que el tiempo de secado del sellador en frío es de al menos 12 horas.

El sellado de las juntas no equivale a un sellado obligatorio de acuerdo con las normas específicas de cada país.

En caso de reclamación, los fallos de material identificados antes de la instalación podrían no reconocerse como tal después de la instalación.

Recomendamos instalar las losetas noraplan<sup>®</sup> y las losetas norament<sup>®</sup> cuadradas con juntas en cruz.

Consulte también nuestros "**Comentarios generales para la instalación de los revestimientos, escaleras performadas y accesorios nora<sup>®</sup>**" y las recomendaciones de instalación para pavimentos norament<sup>®</sup> y noraplan<sup>®</sup>.



**Herramientas de corte necesarias**



**Herramientas requeridas para la instalación**



**Tener en cuenta la dirección de la flecha en la parte trasera del revestimiento e instalar los rollos y las losetas siempre en la misma dirección**

1. Instale nora dryfix™ ed en la superficie, asegurándose de que las costuras de las tiras de 75 cm de ancho se superpongan aproximadamente 1-2 cm.

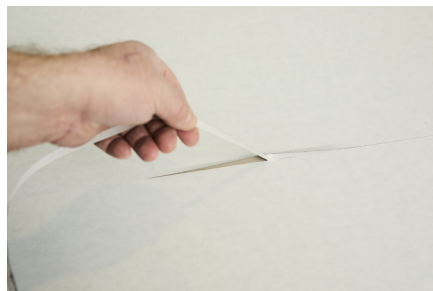
**Consejo:** Se recomienda que la instalación la realicen dos personas. Primero desenrolle 1-2 metros lineales de nora dryfix™ ed exactamente en posición. Una persona puede luego continuar desenrollando el rollo mientras la otra presiona hacia abajo el nora dryfix™ ed sobre la solera, usando un cepillo para eliminar cualquier burbuja de aire.



2. Continúe instalando nora dryfix™ ed de esta manera hasta cubrir toda la superficie.



3. Puede hacer trazos y cortar (usando una regla como guía) o cortar dos veces la costura entre dos tiras de nora dryfix™ ed. Tenga cuidado de no dejar espacios de más de 2 mm de ancho.



4. Cubra toda el área con los rollos o losetas noraplan<sup>®</sup> o con las losetas norament<sup>®</sup>. Consulte las recomendaciones detalladas sobre cómo instalar los revestimientos nora<sup>®</sup> en [www.nora.com](http://www.nora.com).



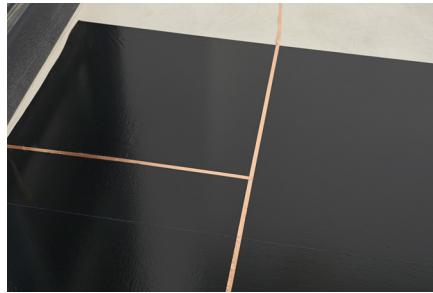
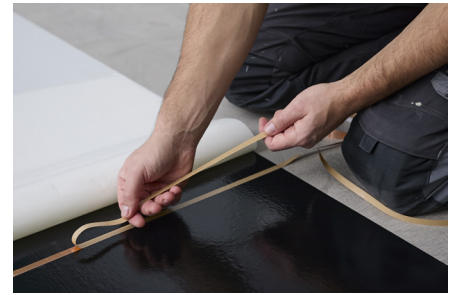
5. Para los revestimientos en rollo, doble a la mitad, en el caso de losetas, colóquelas en fila, trabaje desde el centro y levante cada loseta según se requiera.



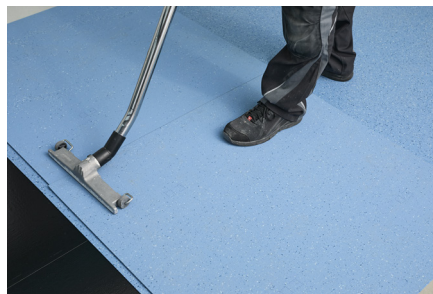
6. Corte y retire el papel protector de nora dryfix<sup>™</sup> ed, dejando aproximadamente 10 cm de longitud en el revestimiento. Doble esta longitud de 10 cm por debajo del revestimiento que dobló anteriormente. El objetivo es evitar que las partículas de polvo se adhieran a la capa adhesiva. En caso de que corte nora dryfix<sup>™</sup> ed, una ambas partes con una cinta de cobre.
- Consejo:** No arrugue los residuos del papel protector, póngalos uno sobre otro y cuando haya terminado el trabajo enróllelos para minimizar su volumen.



- 7.** Instale la cinta de cobre en la parte superior de nora dryfix™ ed de acuerdo con el diseño que se encuentra a continuación. Tenga en cuenta que cada rollo nora dryfix™ ed debe unirse a una cinta de cobre y que el lado adhesivo de la cinta de cobre debe quedar hacia arriba.



- 8.** Aspire la parte inferior del revestimiento y vuelva a colocarlo.



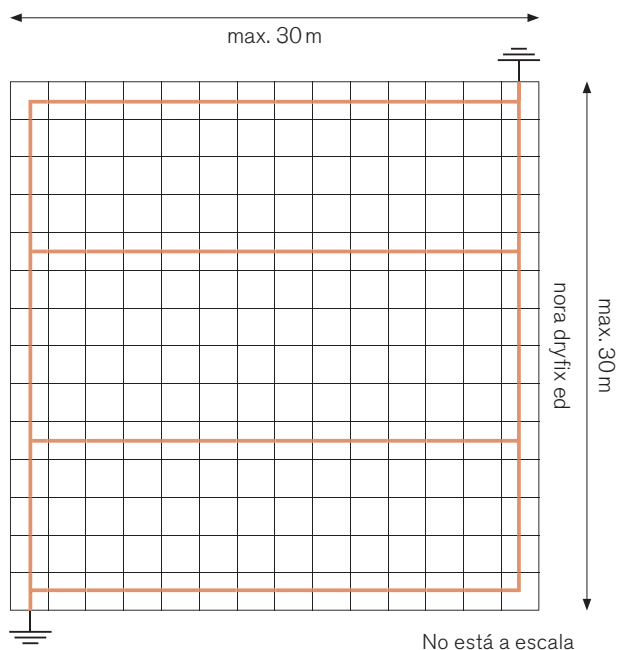
- 9.** Aplique presión en el revestimiento pasando un rodillo.



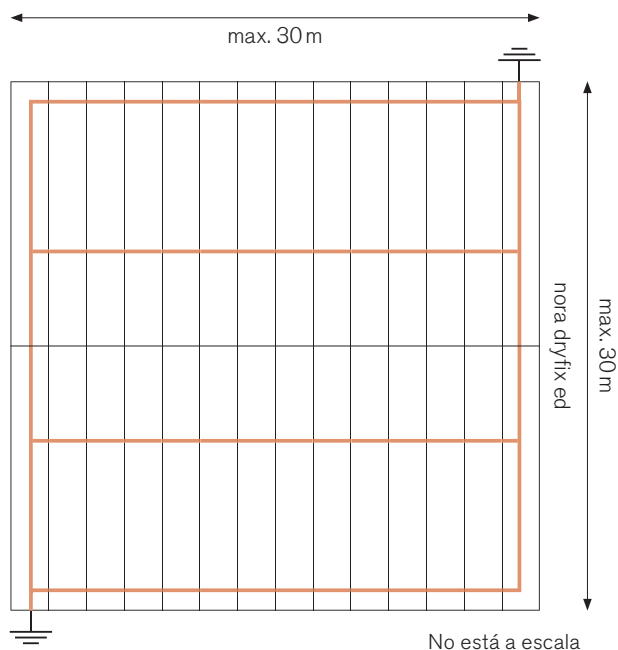
- 10.** Repita los pasos 5 a 9 en el resto de la superficie.

Ejemplos de una instalación conductora y disipativa de norament<sup>®</sup>/noraplan<sup>®</sup> ed/ec

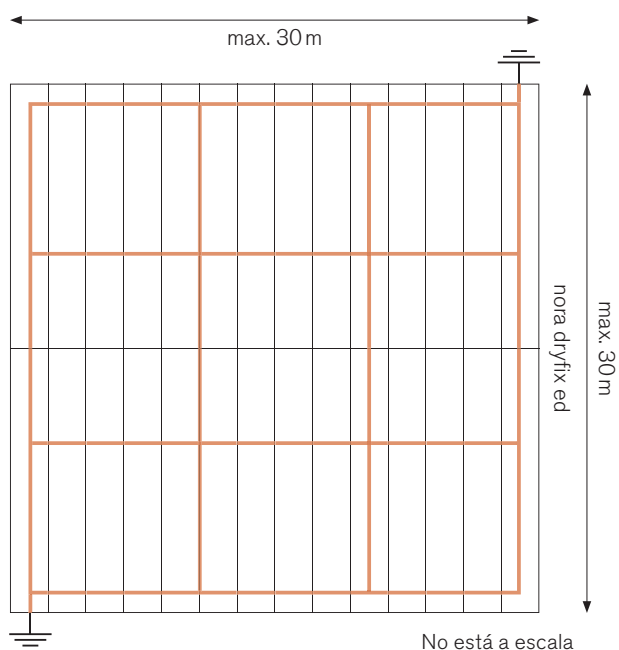
**norament<sup>®</sup> ed/ec**



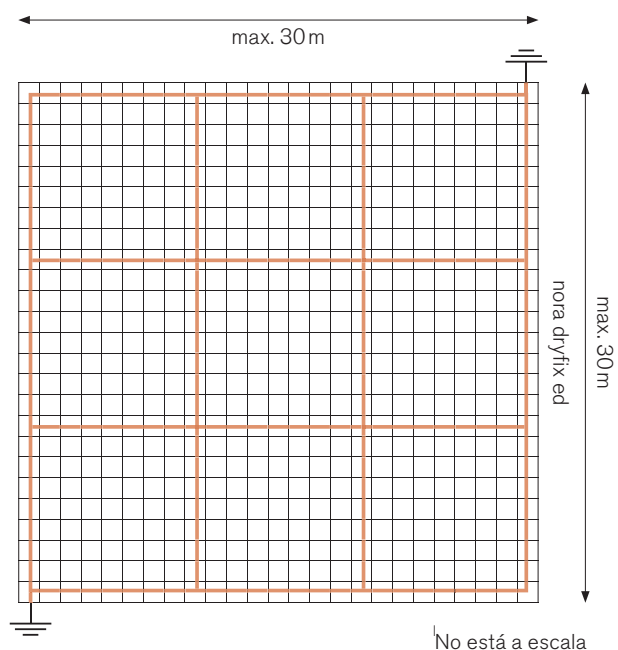
**noraplan<sup>®</sup> ed**



**noraplan<sup>®</sup> ec**



**Losetas noraplan<sup>®</sup> ed/ec**



**Legenda:**

- Loseta/borde del rollo
- Cinta de cobre
- ⏏ Toma a tierra

Para salas más pequeñas que las que se muestran arriba, es necesario instalar una cinta de cobre en todo el perímetro de la sala. Para áreas con una anchura y una longitud superior a 10 m, es necesario hacer una conexión transversal cada 10 metros.

Para áreas que superen los 40 m<sup>2</sup> aproximadamente, se requieren por lo menos dos conexiones a tierra.

**Contacto:**

Detalles de contacto, sucursales regionales o comerciales autorizados, así como otra información se puede encontrar en [www.nora.com](http://www.nora.com).

E-mail: [info@nora.com](mailto:info@nora.com).

**Enlace al vídeo:**

**[www.nora.com/installation](http://www.nora.com/installation)**

