

Recomendaciones de instalación para nora dryfix™ 750

La **base** debe cumplir con los requerimientos de las normas específicas de cada país con respecto a la preparación para la instalación.

Los pavimentos nora[®] deberán **acondicionarse** antes del encolado, es decir, la temperatura del pavimento nora deberá corresponder a la del sustrato y ascender como mínimo a 15 °C.

Si fuera necesario, los sustratos deberán imprimarse, usando un imprimador de dispersión adecuado, y nivelarse completamente, con un compuesto nivelador adecuado. Imprimir las superficies lijadas o niveladas con un imprimador de dispersión adecuado, diluido en agua en una proporción de mezcla 1:1 para captar los posibles restos de polvo. Dejar que los materiales se sequen bien.

Del mismo modo, puede utilizarse nora[®] dryfix 750 sobre pavimentos antiguos lisos ya existentes. En todo caso se deberá comprobar que están unidos firmemente al soporte y que no presentan oquedades.

Para el almacenamiento en el punto de instalación, tener en cuenta que los rollos deben almacenarse en posición vertical y las losetas deben apilarse orientadas: Parte delantera sobre parte delantera y parte trasera sobre parte trasera.



Todos los revestimientos de suelo instalados con nora dryfix™ 750 deben sellarse siempre.

- noraplan[®] debe sellarse con el cordón de soldadura en caliente nora[®] o el compuesto de sellado de juntas nora[®].
- norament[®] debe sellarse con el compuesto de sellado de juntas nora[®].

Ejecución inmediata después de la instalación.

El sellado de las juntas con el compuesto de sellado de juntas nora[®] puede realizarse de diferentes maneras; por favor, consulta nuestras "Recomendaciones de procedimiento - Sellado de pavimentos nora[®]".

Ten en cuenta que el tiempo de secado del sellador en frío es de al menos 12 horas.

En caso de reclamación, los fallos de material identificados antes de la instalación podrían no reconocerse como tal después de la instalación.

Recomendamos instalar las losetas noraplan[®] y las losetas norament[®] cuadradas con juntas en cruz.

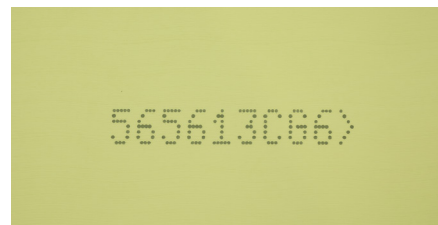
Consulte también nuestros "**Comentarios generales sobre la instalación de pavimentos, escaleras preformadas y accesorios nora[®]**" y las recomendaciones de instalación para pavimentos norament[®] y noraplan[®].



Herramientas necesarias para el corte de costuras



Herramientas necesarias para el encolado



Tener en cuenta la dirección de la flecha en la parte trasera del revestimiento e instalar los rollos y las losetas siempre en la misma dirección

1. Colocar nora dryfix 750 sobre la superficie, procurando que las bandas de 75 cm de anchura se solapen aprox. 1-2 cm.

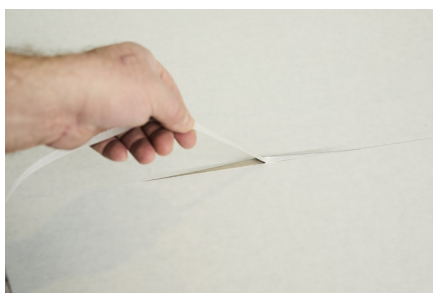
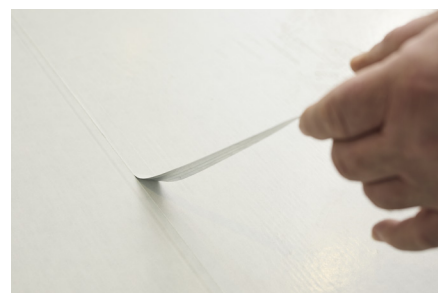
Consejo práctico: Se recomienda colocarlo entre 2 personas, desenrollando cada vez 1-2 m lin. de nora dryfix 750 y alineándolos perfectamente. A continuación, mientras una persona desenrolla avanzando de espaldas, la otra puede presionar nora dryfix 750 con una escoba contra el soporte, para eliminar las bolsas de aire.



2. Cubrir de esta forma la superficie completa con nora dryfix 750.



3. Recortar los solapes de nora dryfix 750 en la zona de la junta ya sea con ayuda de una regla a lo largo del borde inferior o por medio de un corte desde el borde inferior. Procurar aquí que no resulten discontinuidades de más de 2 mm de anchura.



4. Recubrir la superficie completa con noraplan en forma de rollo / losetas o norament en forma de losetas. Si se trata de pavimento en forma de rollo, colocarlo y realizar el corte de la junta tal como se explica en las instrucciones de colocación para pavimentos nora (ver www.nora.com).



5. Retirar una mitad del pavimento en banda doblándolo sobre sí mismo; si se trata de hileras de losetas, retirarlas en la medida de lo necesario partiendo desde el centro.



6. Desprender el papel protector de nora dryfix 750 y recortarlo hasta dejar aprox. 10 cm, doblar estos 10 cm y deslizarlos por debajo de la mitad de pavimento anteriormente doblado sobre sí mismo. Al hacerlo hay que procurar que no entren partículas de suciedad en la capa de adhesivo.



Consejo práctico: No formar bolas con los retales de papel protector, sino superponerlos y enrollar el paquete después de completar los trabajos; ide esta forma se minimiza el volumen de desechos!



7. Aspirar el reverso del pavimento y encajarlo/colocarlo.



8. Frotar/apisonar el pavimento.



9. Proceder con la superficie restante de la misma forma descrita en los puntos 5–8.

Contacto:

Detalles de contacto, sucursales regionales o comerciales autorizados, así como otra información se puede encontrar en www.nora.com.
E-mail: info@nora.com.

Enlace al vídeo:

www.nora.com/installation

