

Collins Cottage



NEUTRALITÉ CARBONE & ÉCONOMIE CIRCULAIRE



CONÇU POUR LE RECYCLAGE



PROGRAMME DE FIN DE VIE REENTRY



PRODUIT NEUTRE EN CARBONE CRADLE-TO-CRADLE



SANS BITUME SANS PVC



MATÉRIAUX BIOSOURCÉS



FIBRE 100% RECYCLÉE



A+



GREENGUARD



REACH



SOUS-COUCHE CQUEST™BIO



INSTALLATION SANS COLLE AVEC TACTILES®



FDES



EPD



hpd



≤ 100µg/m³



≤ 10µg/m³



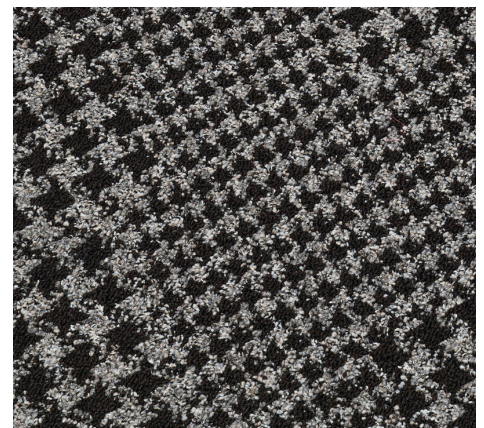
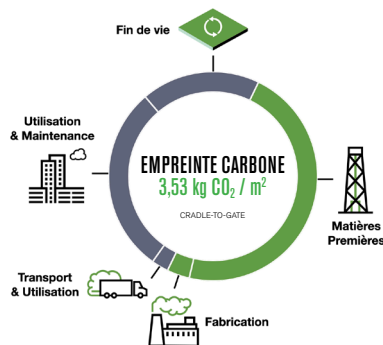
GREENGUARD PLUS

ANALYSE DU CYCLE DE VIE

- Fibre en nylon 100% recyclé
- Sous-couche standard CQuest™Bio faite avec des matériaux recyclés & biosourcés.
- Revêtement de sol certifié neutre en carbone cradle-to-cradle.

Réduction de l'empreinte carbone de 79% depuis 1996. Reliquat compensé à travers des crédits carbone sans surcoût et automatiquement avec le Programme Carbon Neutral Floors™ vérifié annuellement par l'organisme APEX.

Collins Cottage est fait à base de matières recyclées et végétales non-alimentaires et facilement renouvelables.



En France métropolitaine, Interface propose des options de fin de vie pour ses produits avec le programme ReEntry™ et via la REP PMCB à travers l'éco-organisme VALDELIA. Numéro IDU FR311495_04AZIL













Les empreintes carbone mentionnées sont basées sur les données de la déclaration environnementale produit (EPD), validée de façon indépendante et transparente. Durée de vie de référence de 10 ans.

Collins Cottage

CONTRIBUTION À LA CERTIFICATION HQE

RÉFÉRENTIEL NF HQE BÂTIMENTS TERTIAIRES - NEUF OU RÉNOVATION



| CRITÈRES | REQUIS NÉCESSAIRES | RÉPONSES D'INTERFACE | |
|----------------------------|---|--|--|
| Qualité de l'air intérieur | Mesure de polluants dans l'air après travaux |       | |
| Confort Acoustique | Bonnes pratiques sur l'acoustique au sein d'une pièce et entre pièces Pas d'exigence spécifique au niveau des produits |  ABSORPTION ACoustIQUE 0.20 dw | |
| Confort Visuel | Bonnes pratiques sur l'éclairage naturel et artificiel Pas d'exigence spécifique au niveau des produits |  CONFORT VISUEL INDICES LRV ÉLEVÉS | |
| Déchets | Éviter l'envoi en décharge Aucune exigence spécifique au niveau du produit |  CONÇU POUR LE RECYCLAGE |  PROGRAMME DE FIN DE VIE REENTRY |
| Analyse du Cycle de Vie | Calcul des impacts environnementaux de l'opération selon la RE2020 |   | |

Collins Cottage

CONTRIBUTION AU LABEL E+C- SELON RE2020

RÉFÉRENTIEL E+C- NEUF AVEC BIOSOURCÉ / RÉNOVATION AVEC RÉEMPLOI, AVRIL 2023



| CRITÈRES | REQUIS NÉCESSAIRES | RÉPONSES D'INTERFACE |
|----------|--------------------|----------------------|
|----------|--------------------|----------------------|

Energie 1-4

Réduction de la consommation énergétique et calorifique du bâtiment



CONFORT VISUEL ET THERMIQUE
INDICES LRV ÉLEVÉ

Carbone 1

Sélection de matériaux bas carbone
Suivi de l'analyse du cycle de vie du bâtiment



PRODUIT NEUTRE EN CARBONE
CRADLE-TO-CRADLE



SOUS-COUCHE COQUEST®BIO

Carbone 2

Sélection de matériaux biosourcés ou issus du réemploi



MATÉRIAUX BIOSOURCÉS



CONÇU POUR LE RECYCLAGE



PROGRAMME DE FIN DE VIE REENTRY

Collins Cottage

CONTRIBUTION AU LABEL BBCA

RÉFÉRENTIEL BBCA NEUF V4.1



| CRITÈRES | REQUIS NÉCESSAIRES | RÉPONSES D'INTERFACE |
|--|---|--|
| Construction raisonnée : ACV | Calcul des impacts environnementaux de l'opération selon la RE2020 | |
| Exploitation maîtrisée : maîtrise de l'énergie | Maîtrise du chauffage et de l'éclairage | <p>CONFORT VISUEL ET THERMIQUE INDICES LRV ÉLEVÉ</p> |
| Stockage du carbone | Calcul en kg équivalent CO2 par m2 de plancher de l'empreinte carbone du bâtiment | <p>PRODUIT NEUTRE EN CARBONE CRADLE-TO-CRADLE</p> <p>MATÉRIAUX BIOSOURCÉS</p> |
| Indicateur d'économie circulaire | Réduction des déchets et de la mise en décharge | <p>SOUS-COUCHE COQUEST™BIO</p> <p>CONÇU POUR LE RECYCLAGE</p> <p>PROGRAMME DE FIN DE VIE REENTRY</p> |

Collins Cottage



CONTRIBUTION AU LABEL BÂTIMENT BIOSOURCÉ



PRÉSENTATION DU LABEL

Le label Bâtiment biosourcé atteste que tout ou partie d'un bâtiment tertiaire comprend une part importante de matériaux obtenus à partir de biomasse végétale ou animale.

Le label Bâtiment biosourcé est un label réglementaire français dont les exigences sont définies par le Ministère chargé de l'Environnement. Ce label ne peut pas être délivré seul mais avec une demande HQE Bâtiment ou HQE Bâtiment Durable.

Il existe trois niveaux de labellisation. Chaque niveau tient compte du nombre de matériaux biosourcés utilisés et de la quantité de matière utilisée :

- Niveau 1 : utilisation d'au moins deux produits de construction biosourcés remplissant des fonctions différentes. Pour une maison individuelle, il faut atteindre le seuil de 18 kg par m² de surface de plancher ;
- Niveau 2 : utilisation d'au moins deux familles de produits déconstruction biosourcés. Pour une maison individuelle, il faut atteindre le seuil de 24 kg par m² de surface de plancher ;
- Niveau 3 : utilisation d'au moins deux familles de produits déconstruction biosourcés, mais avec une quantité supérieure au deuxième niveau. Ainsi, pour une maison individuelle, il faut atteindre le seuil de 36 kg par m² de surface de plancher.

LA RÉPONSE INTERFACE

Interface est le seul fabricant à intégrer des matériaux biosourcés dans ses dalles de moquette pour professionnels.

Toutes les dalles de moquette Interface sont fabriquées avec la sous-couche CQuest™Bio en standard. Elle est faite d'un bio-composite de matériaux recyclés et biosourcés - du calcaire recyclé et des huiles & résines végétales. Cette sous-couche a l'avantage de réduire l'empreinte carbone totale de nos produits.

Nous atteignons même une empreinte carbone négative (cradle-to-gate) grâce à la sous-couche CQuest™BioX. Il s'agit de la sous-couche avec le plus fort taux de contenu biosourcé du marché. Elle est fabriquée avec les mêmes matériaux que CQuest™Bio, mais avec une concentration bien plus importante d'huiles et résines végétales.

CQuest™BioX est disponible en standard sur 4 dalles de moquette et en option sur 34 autres produits textiles. Cette sous-couche permet d'atteindre une empreinte carbone négative (cradle-to-gate) jusqu'à -1,10 kg CO₂ / m².

Avec les sous-couches biosourcées CQuest, Interface contribue à l'obtention du label Bâtiment Biosourcé. Ces informations sont vérifiables avec les EPD certifiées par un organisme indépendant.



DÉCLARATION
ENVIRONNEMENTALE
PRODUIT



PRODUIT NEUTRE
EN CARBONE
CRADLE-TO-CRADLE



MATÉRIAUX
BIOSOURCÉS

Collins Cottage

CONTRIBUTION À LA CERTIFICATION BREEAM

RÉFÉRENTIEL BREEAM INTERNATIONAL, NEW CONSTRUCTION, 2016



| CRITÈRES | REQUIS NÉCESSAIRES | RÉPONSES D'INTERFACE |
|--|---|--|
| HEA 01 - Visual Comfort | Meilleures pratiques en matière d'éclairage naturel et de conception de l'éclairage artificiel Aucune exigence spécifique au niveau du produit | CONFORT VISUEL INDICES LRV ÉLEVÉS |
| HEA 02 - Indoor Air Quality | COVT à 28 jours $\leq 1\ 000\ \mu\text{g}/\text{m}^3$ et Formaldéhyde à 28 jours $\leq 60\ \mu\text{g}/\text{m}^3$ | |
| HEA 05 - Acoustic Performance | Performances requises pour le temps de réverbération Aucune exigence spécifique au niveau du produit | ABSORPTION ACOUSTIQUE 0.20 α_w |
| MAT 01 - Life cycle impacts | FDES ou EPD disponibles | |
| MAT 03 - Responsible Sourcing of Construction Products | Certifié ISO 14001 | Usines européennes certifiées ISO 14001, 9001 & 45001 |
| MAT 06 - Material Efficiency | Matériaux vérifiés par une tierce partie Produit constitué de contenu recyclé et biosourcé | |
| WST 01 - Waste Management | Éviter d'envoyer les déchets en décharge Aucune exigence spécifique au niveau du produit | CONÇU POUR LE RECYCLAGE PROGRAMME DE FIN DE VIE REENTRY |
| WST 06 - Functional Adaptability | Favoriser l'adaptabilité du bâtiment Aucune exigence spécifique au niveau du produit | FORMAT ET POSE MODULAIRES POSE SANS COLLE |

Collins Cottage

CONTRIBUTION AU LABEL WELL BUILDING STANDARD

RÉFÉRENTIEL WELL BUILDING STANDARD V2



| CRITÈRES | REQUIS NÉCESSAIRES | RÉPONSES D'INTERFACE |
|---|---|--|
| L02 - Visual Lighting Design L06 - Daylight Simulation | Performances requises pour le temps de réverbération Aucune exigence spécifique au niveau du produit | CONFORT VISUEL INDICES LRV ÉLEVÉS |
| S04 - Reverberation Time | Performances requises pour le temps de réverbération Aucune exigence spécifique au niveau du produit | ABSORPTION ACOUSTIQUE 0.20 αw |
| S07 - Impact Noise Management | Meilleures pratiques en matière de réduction des bruits d'impact Aucune exigence spécifique au niveau du produit | ISOLATION AU BRUIT D'IMPACT 25 dB |
| X01, X02 and X05 - Material Restrictions, Interior Hazardous Materials Management and Enhanced Material Restrictions | Amiante < 1000 ppm Ignifugeants halogénés < 100 ppm PFAS < 100 ppm Plomb < 100 ppm Cadmium < 100 ppm Mercure < 100 ppm Orthophthalates < 100 ppm Des niveaux plus élevés sont autorisés si la réglementation locale l'exige | Sans amiante Sans retardateur de flamme halogéné ou non-halogéné Sans apprêt antitache (PFAS) Sans métaux lourds (plomb / cadmium / mercure) Sans PVC (organostanniques / plastifiants phtalates) Sans agent de conservation antimicrobiens (argent / perméthrine) Sans bitume et polyuréthane (isocyanate) Sans adhésif (éthoxylates de nonylphénol) |
| X06 - VOC Restrictions | COVT à 28 jours ≤ 1 000 µg/m3 et Formaldéhyde à 28 jours ≤ 124 µg/m3 (E1) | |
| X07 - Materials Transparency | Matériaux vérifiés par une tierce partie ou Certification Cradle to Cradle® de niveau bronze ou plus élevé | |
| X08 - Materials Optimization | Matériaux vérifiés par une tierce partie ou Certification Cradle to Cradle® de niveau bronze ou plus élevé | |

Collins Cottage

CONTRIBUTION À LA CERTIFICATION LEED

RÉFÉRENTIEL LEED V4.1 BUILDING DESIGN AND CONSTRUCTION








| CRITÈRES | REQUIS NÉCESSAIRES | RÉPONSES D'INTERFACE |
|---|--|----------------------|
| MR - Environmental Product Declarations | FDES ou EPD disponibles | |
| MR - Sourcing of Raw Materials | Signature du Pacte Mondial de l'ONU ou Produit constitué de contenu recyclé ou Recyclable en fin de vie ou Matériaux biosourcés | |
| MR - Material Ingredients | Matériaux vérifiés par une tierce partie ou Certification Cradle to Cradle® de niveau bronze ou plus élevé | |
| MR - Construction and Demolition Waste Management | Éviter d'envoyer les déchets en décharge Aucune exigence spécifique au niveau du produit | |
| EQ - Low Emitting Materials and Indoor Air Quality Assessment | COVT à 28 jours $\leq 1\ 000\ \mu\text{g}/\text{m}^3$ et Formaldéhyde à 28 jours $\leq 10\ \mu\text{g}/\text{m}^3$ Diminuer la concentration de particules dans l'air | |
| EQ - Interior Lighting and Daylight | Meilleures pratiques en matière d'éclairage naturel et de conception de l'éclairage artificiel Aucune exigence spécifique au niveau du produit | |
| EQ - Acoustic Performance | Performances requises pour le temps de réverbération Aucune exigence spécifique au niveau du produit | |

Collins Cottage

CONTRIBUTION AU LABEL LCB INITIATIVE

RÉFÉRENTIEL LCBI NEUF V1.0



| CRITÈRES | REQUIS NÉCESSAIRES | RÉPONSES D'INTERFACE |
|------------------------------------|---|--|
| Carbone incorporé | Calcul de l'empreinte carbone selon l'analyse du cycle de vie |     CONÇU POUR LE RECYCLAGE PROGRAMME DE FIN DE VIE REENTRY |
| Carbone opérationnel | Maîtrise du chauffage et de l'éclairage |  CONFORT VISUEL ET THERMIQUE INDICES LRV ÉLEVÉ |
| Stockage du carbone biosynthétique | Calcul en kg équivalent CO ₂ par m ² Intégration de matériaux biosourcés |   PRODUIT NEUTRE EN CARBONE, CRADLE-TO-CRADLE MATÉRIAUX BIOSOURCÉS |

City of Angels

CONTRIBUTION AU LABEL CLEF VERTE

CRITÈRES CLEF VERTE 2023 - HOTELS ET AUBERGES DE JEUNESSE



| CRITÈRES | REQUIS NÉCESSAIRES | RÉPONSES D'INTERFACE |
|--|---|---|
| Politique environnementale & sociale : Responsabilité sociale | Mesure de l'empreinte carbone de l'établissement. Réduction ou compensation des émissions de GES L'établissement est neutre en Carbone selon les périmètres 1 et 2 du Bilan Carbone de l'ADEME ou du Protocole sur les GES. Lors du renouvellement du matériel bureautique, du mobilier ou des fournitures, vous faites don de vos anciens objets à des ressourceries ou organisations en charge de les récupérer. | |
| Gestion de l'énergie : Chaleur & Rafraîchissement | Installation d'autres équipements pour limiter les pertes d'énergie dans l'établissement | CONFORT VISUEL ET THERMIQUE INDICES LRV ÉLEVÉ |
| Gestion des déchets : Réduction des déchets | L'établissement a défini une politique d'achat qui vise à réduire le volume de déchet et l'usage du plastique | FORMAT ET POSE MODULAIRES CONÇU POUR LE RECYCLAGE PROGRAMME DE FIN DE VIE REENTRY |
| Achats responsables : Autres achats | Les biens durables sont respectueux de l'environnement : éco-labellisés, conçus en matériaux recyclés, de seconde main, ou sont revalorisés en fin d'usage. | WE SUPPORT MATÉRIAUX BIOSOURCÉS PROGRAMME DE FIN DE VIE REENTRY |
| Cadre de vie : Intérieur | Contrôle régulier de la qualité d'air intérieur | |