



Het Thuisland-project



Erkenning van het *Land*

Bij Interface erkennen we de autonome en onvervreembare gebieden van de verschillende First Nations en hun ouderlingen. We hebben respect voor de bewaarders en leiders die voortdurend zorgen voor hun thuisland. We zijn dankbaar voor de docenten, gidsen, kennishouders en hun leerlingen die ons met open armen ontvingen in hun gemeenschap. Door gedeelde ervaringen omarmen we een nieuwe manier van onderwijs.

We laten ons leiden door de intergenerationale overdracht van kennis en spreken onze oprechte dank uit aan de gemeenschappen en hun verbondenheid met het Land, terwijl we samenwerken in een nieuw tijdperk van onderlinge verbondenheid.

© Rhoda Roberts AO



Foto: Menindee Central School

Inhoudsopgave



Luchtfoto van The Woolwash, Airds

	●	Inleiding	04
1972	●	Groeien in het Land	05
2017	●	Een bijeenkomst die alles veranderde	06
2018 - 2020	●	Een dialoog over design	07
2019	●	Twee rivieren komen samen	08
2020	●	Het 'Aha!'-moment	11
		Een idee vindt een thuis	12
		Wat is verbinding met het Land?	13
Eind 2020	●	Reis naar het Land	15
		Productinspiratie: Interview met de ontwerpmanager	20
2021	●	Tot leven brengen	22
2022	●	Land in tapijt weven	24
		Waarom Upon Common Ground?	26
		De weg die voor ons ligt	32
		Dankwoord	33

Inleiding

Sommige reizen hebben een vast vertrekpunt en een duidelijke bestemming. Dat geldt niet voor deze reis.

Onze reis naar het Thuisland-project en de daaropvolgende creatie van onze **Upon Common Ground-collectie** was een avontuur waarvan we de bestemming pas ontdekten toen we al een tijdje onderweg waren. Onze reis begon namelijk al 60.000 jaar geleden.

Dit is het verhaal van onze ontmoetingen, ontdekkingen en de kennis die we opdeden over de First Nations. We delen graag hoe we deze inzichten hebben gebruikt om ons begrip van hun cultuur te verdiepen. Tegelijkertijd willen we inspirerende leeromgevingen creëren en realiseren voor alle inwoners van Australië.

Dit is **Het Thuisland-project**.



Foto: Menindee Central School

1972 Groeien in het *Land*

Bij Interface zijn we al meer dan 50 jaar trots onderdeel van Australië en de lokale gemeenschap in Zuidwest-Sydney. In die tijd hebben we ontwerpers en docenten geholpen om ruimtes te creëren die passen bij hoe moderne lesomgevingen eruit zouden moeten zien. We zijn dankbaar dat we toen al een verschil én impact konden maken.



Monochrome patronen in primaire kleuren die het schoolinterieur in de jaren 1970 sierden.



St James Catholic Primary School © PeterClarkePhoto | @LatitudeGroup

Een bijeenkomst die *alles veranderde*

Interface heeft altijd gestreefd naar verbinding met degenen die de toekomst van leren vormgeven. In 2017 brachten we een unieke groep architecten, ontwerpers, docenten en ondernemers uit Singapore en Australië samen om te discussiëren over het creëren van omgevingen die het zelfvertrouwen versterken. Dit evenement, de **Future of Learning Spaces Workshop**, zou een belangrijk keerpunt worden in onze reis.

De deelnemers werden zorgvuldig geselecteerd om een diversiteit aan perspectieven en ervaringen te vertegenwoordigen, vanuit verschillende rollen die bijdragen aan het vormgeven van de toekomst van het onderwijs. De onderwerpen die we behandelden waren zowel divers als diepgaand, en ze brachten zes belangrijke thema's naar voren. Dit gaf ons een holistische kijk op het geheel en een sterke toewijding om het gesprek voort te zetten.



Een dialoog over *design*

In de twee jaar na de bijeenkomst werkte Interface nauw samen met de Australische deelnemers van de workshop om de bevindingen verder te ontwikkelen. Deze samenwerking vond plaats in de vorm van 'Design Forums', waarbij de focus lag op het identificeren van de prestatiegerichte en functionele eigenschappen die vloeren in lesruimtes nodig hebben. Er werd ook gekeken naar hoe vloeren een positieve bijdrage kunnen leveren aan deze ruimtes.

De Design Forums werden geleid door onze Design Studio en business development managers, en er namen toonaangevende en gespecialiseerde architecten, ontwerpers en consultants deel. De waardevolle kennis die deze experts met zich meebrachten, speelde een cruciale rol in onze reis.

Twee rivieren *komen samen*

Net als veel andere Australische bedrijven heeft Interface zich gecommitteerd aan het uitvoeren van een Reconciliation Action Plan (RAP), dat voortkomt uit de aanbevelingen van de Royal Commission into Aboriginal Deaths in Custody uit 1991. Dit programma is bedoeld om verzoening te bewerkstelligen tussen de inheemse bevolking van Australië en de niet-inheemse bevolking.



Luchtfoto van de Georges-rivier bij The Woolwash, Airds

“

Reconciliation Action Plans (RAP's) maken het mogelijk voor organisaties om op een duurzame en strategische manier betekenisvolle stappen te zetten richting verzoening. Deze plannen zijn gebaseerd op de pijlers van relaties, respect en kansen en bieden tastbare voordelen voor Aboriginals en Torres Strait Islanders. Dit draagt bij aan de economische rechtvaardigheid en ondersteunt de zelfbeschikking van de First Nations.

Verzoening in Australië



Het eerste Reconciliation Action Plan (RAP) van Interface, genaamd 'Reflecteren', werd gelanceerd in 2019 met een focus op Onderwijs en Ambitie, twee belangrijke pijlers binnen het plan. Het bedrijf organiseerde fabrieksrondleidingen en duurzaamheidsgesprekken met lokale inheemse kinderen van de Briar Road Public School en vond deze ervaring verrijkend voor zowel de leerlingen als het bedrijf.

Tijdens de publicatie van het RAP 'Reflecteren' heeft Interface de bevindingen van de Design Forums besproken met een school in Sydney en hun First Nations-leerlingen. Hierbij kwamen twee zijrivieren samen tot een krachtige rivier van gedachten.

Leerlingen die activiteiten ondernemen en zich onderdompelen in het Land bij The Woolwash, Airds.



Het 'Aha!'-moment

Een van onze teams ontdekte dat onze RAP en onze Design Forums elkaar kruisten. Het verband tussen ons werk voor de toekomst van lesruimtes en de traditionele onderwijsmethodes van de Aboriginals, die op sommige scholen werden toegepast, leidde tot een samenvloeiing van ideeën.

We ontdekten dat wat we in onze Design Forums leerden, de traditionele manier van lesgeven en storytelling van inheemse Australiërs weerspiegelde. Dit toont aan dat hedendaags en traditioneel elkaar kunnen versterken en dat 60.000 jaar oude lesmethodes nog steeds relevant zijn in onze moderne samenleving. Dit was geen toeval, maar kwam voort uit onze wens om positieve verandering teweeg te brengen.



Yarning Circle op de Cabbage Tree Island Public School. Een Yarning Circle is een samenkomst van mensen en een op samenwerking gerichte manier om te communiceren. Het biedt een respectvolle plek om te spreken en gehoord te worden.

Een idee vindt een thuis

Ons Aha-moment bracht ons bij **Het Thuislandproject**, een project dat draait om samenwerking, ervaring, onderdompeling en verbinding. Het is een voortdurende reis waarin we blijven leren en worden aangemoedigd om buiten onze comfortzone te treden en een ruimte van waardering, nieuwsgierigheid en empathie te betreden.

Het project werd geleid door onze Interface Design Studio Manager, in samenwerking met Danielle Mate Sullivan, een Barkandji-vrouw en hedendaagse kunstenaar, en vier scholen in Nieuw-Zuid-Wales. De visie was om creatieve en artistieke workshops te organiseren met inheemse leerlingen, om zo meer te weten te komen over de onderwijservaring van de First Nations.



Wat is verbinding met het *Land*?



Het begrip 'Land' wordt vaak door Aboriginals gebruikt om de gronden, waterwegen en zeeën te beschrijven waarmee ze een sterke verbondenheid voelen. Deze term omvat een rijke mix van complexe ideeën, waaronder recht, plaats, gebruik, taal, spirituele overtuigingen, culturele tradities, materiële aspecten, familie en identiteit. Het is een holistisch concept dat de diepe betekenis en het belang van het Land voor de Aboriginals weerspiegelt.

Over het Land met leerlingen en medewerkers van de Menindee Central School.



“

De verbinding met het Land is een diepgaand en complex concept dat niet gemakkelijk in woorden te vatten is. Het is een gevoel dat ons als Aboriginals vervult met trots - trots op het Land en trots op onze mensen. We beseffen dat we geen eigenaar zijn van het Land, maar eerder dat het Land ons eigenaarschap draagt. Wij zijn de hoeders van het Land, met een culturele verantwoordelijkheid om ervoor te zorgen en te zorgen voor alles wat het Land zijn thuis noemt.

We ervaren de aanwezigheid van onze voorouders in het Land. Het Land is onze bron van kracht, het is ons thuis, het is de oorsprong van ons bestaan. Onze bloedlijnen doorkruisen het hele Land.

Dit was, is en zal altijd het Land van de Aboriginals zijn.

Tammy Anderson - Schoolhoofd Briar Road Public School
Biripi-vrouw

Eind 2020

Reis naar het *Land*

Om een dieper begrip te krijgen van de verbondenheid met het Land, besloot ons team eind 2020 om daadwerkelijk het Land te bezoeken. We wilden tijd doorbrengen en onderzoeken wat deze band betekent voor inheemse leerlingen, hun docenten en de ouders.

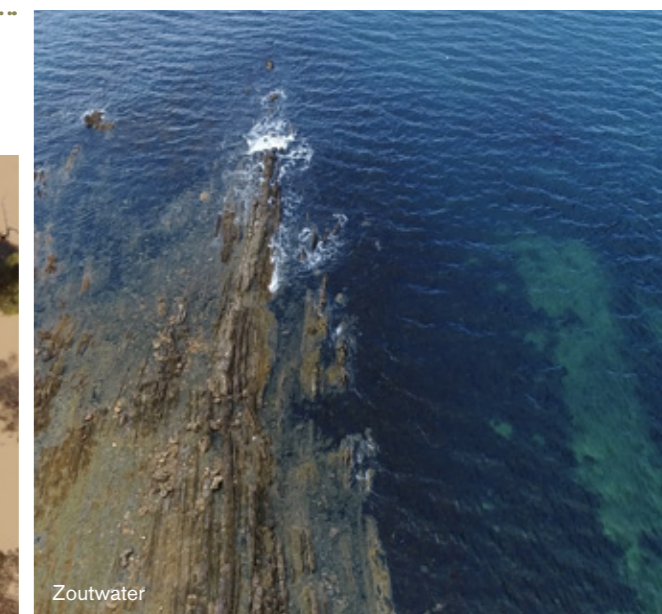
Tijdens deze meeslepende workshops, waarbij kunst als medium werd gebruikt, konden we de leerlingen helpen om de geluiden, plaatsen, geuren, aanrakingen en gevoelens van hun Land tot leven te brengen. We onderzochten vier verschillende regio's: zoetwater, zoutwater, regenwoud en woestijn. Vanwege de beperkingen door de coronapandemie hebben we de vijfde regio, spinifex, virtueel verkend.



Woestijn



Regenwoud



Zoutwater



Zoetwater

Deze regio's zijn representatief voor alle belangrijke regio's in Australië en hebben een speciale betekenis voor de mensen die er wonen. In elke regio werkten we samen met scholen en hun leiders. Dat waren de volgende scholen:

- Briar Rd Public School**
- Eden Marine High School**
- Menindee Central School**
- Cabbage Tree Island Public School**



De resultaten van de workshops hebben ons diepgaand inzicht gegeven in de betekenis van het Land voor de Aboriginals. We hebben geleerd hoe hun voorouders deze plaatsen hebben gevormd en hoe ze al eeuwenlang een thuis zijn geweest voor vele gemeenschappen. De kunstwerken die de leerlingen hebben gecreëerd, hebben ons visuele en textuurrijke inspiratie gegeven om de verbinding met het Land te vertalen naar een nieuwe productcollectie voor klaslokalen.

Nu was het tijd voor ons ontwerpteam om aan de slag te gaan.



The trees lean on each other it seems like they know the meaning of family.



Leerlingen van de Cabbage Tree Island Public School over het Land.



“

Ik ben ontzettend trots op de creaties die de leerlingen vandaag hebben gemaakt, en het is allemaal mogelijk dankzij hun onderdompeling in deze omgeving en hun bewustzijn van de diverse Bundjalung-cultuur. Het was een geweldige ervaring voor onze leerlingen om de diversiteit van het Bundjalung-bestaan te verkennen, om echt in het Land te zijn en te begrijpen wat het betekent om voor het Land te zorgen. Deze ervaring zal een blijvende impact hebben op hun toekomst.

Dyone Anderson - Schoolhoofd
Cabbage Tree Island Public School

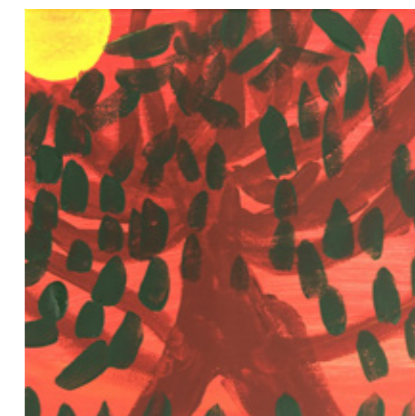


Foto: Cabbage Tree Island Public School



The stones
look like they're slowly
emerging from the water
dragging their way up the
banks of sand.

Foto: Menindee Central School



Kunstworkshop voor studenten onder leiding van kunstenaar Danielle Sullivan van de First Nations.

Productinspiratie: Interview met de ontwerpmanager

Door tijd door te brengen in het Land van de Aboriginals met docenten, leerlingen en kennisdragers, hebben we het voorrecht gehad om getuige te zijn van en te leren over hun diepe band met het Land. We hebben geleerd dat het Land en alles wat het omvat, het werk is van de voorouders, en dat zij nog steeds voortleven in het land, het water en de lucht. De verbondenheid met het Land is spiritueel. Het Land wordt gekoesterd en verzorgd, en het Land koestert en zorgt voor haar mensen.

Toen we met de leerlingen op het Land waren, was hun band met het Land onmiddellijk voelbaar. Ze leken een gevoel van rust, doelgerichtheid, comfort en gemeenschap te ervaren wanneer ze op het Land waren. De plek waar ze stonden, leek hen te verbinden met iets groters dan henzelf.

Verschillende leerlingen merkten op dat ze "hun cultuur konden voelen" en velen zeiden dat ze zich "rustig en vredig" voelden. Ze deelden verhalen en deelden kennis die aan hen was doorgegeven over hun land. Dit versterkte oprecht hun band met het Land en hun voorouders.

De **Upon Common Ground-collectie** is ontwikkeld met als doel de diepe verbondenheid en liefde voor het Land te verkennen. Hierbij hebben we gebruikgemaakt van onze expertise bij Interface op het gebied van ontwerpen met biofilische ontwerpprincipes. Biofilisch design erkent dat mensen een aangeboren band hebben met natuurlijke patronen, vormen, materialen en licht. Het kan ook positieve gevoelens oproepen van verbondenheid met de natuur en een gevoel van welzijn. We wilden een collectie vloeren creëren die visuele en textuurmatige elementen bevat die de verbondenheid met het Land



stimuleren. Deze vloeren kunnen dagelijks worden gebruikt in lesruimtes, waardoor leerlingen zich nog meer kunnen verbinden met het Land in hun leeromgeving.

Bij het ontwikkelen van deze collectie hebben we ook de belangrijkste principes van Interface op het gebied van duurzaamheid in acht genomen. In de Aboriginal-cultuur draait alles om het begrijpen en koesteren van het Land. Ze zijn zich bewust van de impact die hun dagelijkse activiteiten hebben op de omgeving en streven ernaar om in harmonie met het Land te leven.

Bij het creëren van deze collectie hebben we gebruik gemaakt van onze uitgebreide kennis op het gebied van duurzame productie. We hebben zorgvuldig onderzocht welke garens, rugmaterialen en productiemethoden het beste bijdragen aan een productcollectie die het Land respecteert en er duurzaam mee omgaat.



Aboriginal ouderling, oom Ossie, demonstreert de kunst van het maken van muziek met kauwgomblad.



The water reflects like the ~~most~~ innocent eyes of a dingo pup.

Levendigheid in het ontwerp

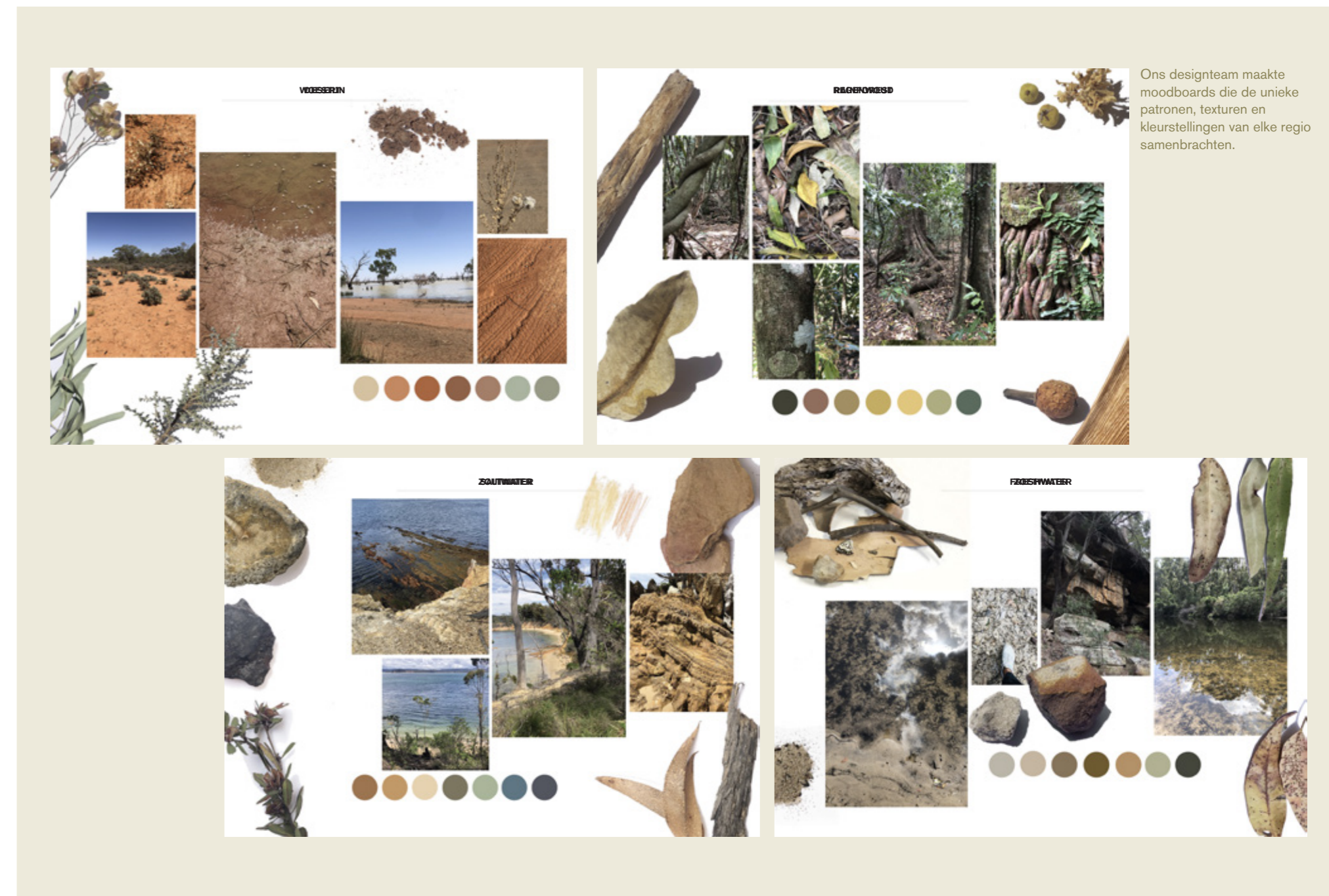
Bij het creëren van deze productcollectie hebben we ernaar gestreefd om de essentie van de Landervaring tot leven te brengen, terwijl we tegelijkertijd trouw bleven aan de inzichten die we hebben opgedaan tijdens onze Design Forums over inspirerende lesruimtes. We wilden geen enkel compromis sluiten in dit proces.

Gedurende een periode van zes maanden in 2021 hebben we een zorgvuldig ontwikkelingsproces doorlopen. De kleuren, patronen en texturen werden in eerste instantie digitaal omgezet in producten. Vervolgens werden deze ontwerpen getest met echte stoffen in onze fabriek in Minto, Nieuw-Zuid-Wales.

Elk product werd vervolgens onderworpen aan twee strenge criteria:

1. Vertegenwoordigt het succesvol de verbinding met het Land voor de specifieke regio die het afbeeldt?
2. Voldoet het aan de functionele prestatiecriteria voor het onderwijs, zoals beschreven in de Design Forums?

Om het ontwikkelingsproces van het product succesvol te laten verlopen, moesten beide criteria worden vervuld. En dat was inderdaad het geval, waardoor we weer een stap verder konden zetten op onze reis.



Het Land in tapijt weven

De volgende fase van onze reis was relatief eenvoudig: de productie. Met behulp van onze hoogwaardige productiefaciliteiten heeft ons team het vertrouwde proces doorlopen om onze ideeën om te zetten in vloeren van de allerbeste kwaliteit. Vervolgens hebben we de vloeren grondig getest om er zeker van te zijn dat ze voldeden aan onze normen en aan de zeer strenge normen in de sector. Tegen het einde van 2022 waren we klaar om onze **Upon Common Ground-collectie** te lanceren voor de industrie, de architectuur- en designgemeenschappen.

Betekent dit het einde van onze reis? Zeker niet. Hoewel we zonder een vastgestelde bestemming begonnen (of zelfs zonder het besef dat we op een reis waren), begrijpen we nu heel duidelijk wat onze reis heeft betekend. De lancering van deze productcollectie markeert slechts onze eerste stap.

We hebben nu een veel duidelijker beeld van wat onze missie is en hoe we kunnen bijdragen aan hereniging en educatie op een bescheiden, maar uiterst betekenisvolle manier.



Bezoek van de studenten aan de Minto-fabriek van Interface.



Waarom *Upon Common Ground*?

Aanvankelijk noemden we de productcollectie "Home" aan het begin van 2021. Echter, naarmate we meer leerden en dieper ingingen op onze doelstellingen in termen van onze RAP-verbintenissen (Reconciliation Action Plan) en het streven naar geïnspireerde lesruimtes, beseften we dat we een naam nodig hadden die meer betekenis en bredere context zou geven.

Hier is waar we onze inspiratie vonden: Allereerst is ons Reconciliation Action Plan een essentieel onderdeel van onze toewijding als bedrijf en als natie om een 'common ground' te vinden tussen de nieuwe Australiërs en de First Nations.

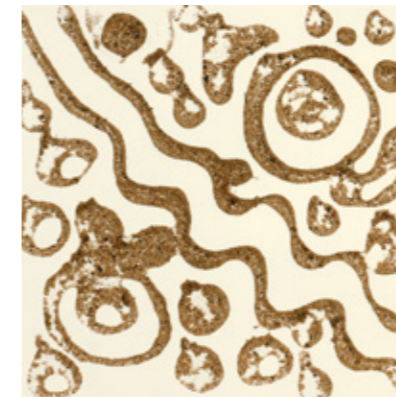
Daarnaast erkennen we dat, waar we ons ook in Australië bevinden, we op 'common ground' lopen. Het Land vormt de kern van de overtuigingen van de First Nations, en het is van groot belang dat we allemaal de waarde van het land voor de Aboriginals begrijpen.

Als ontwerpers van vloeren voor lesruimtes streven we op professioneel gebied naar een 'common ground' tussen alle belanghebbenden. We willen samenwerken bij het nadenken over hedendaagse onderwijspraktijken en hoe de door ons ontworpen lesruimtes een positieve impact kunnen hebben op de onderwijsresultaten.

Maar het allerbelangrijkste is dat we met het oog op hereniging een 'common ground' willen vinden voor alle Australiërs.



Foto: Briar Rd Public School



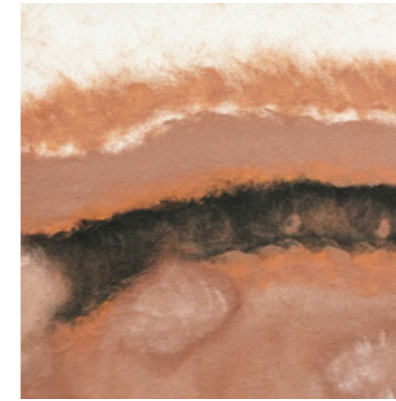
Upon Common Ground-collectie - **Freshwater**

Upon Common Ground-collectie **Saltwater**



Foto: Eden Marine High School

Foto: Menindee Central School

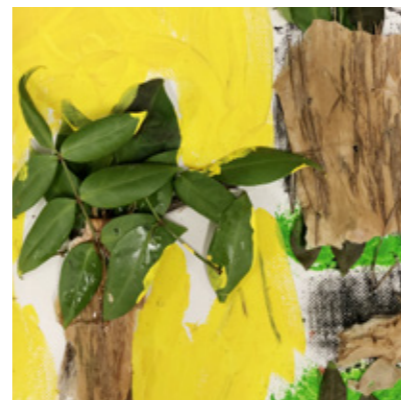


Upon Common Ground-collectie - **Desert**



Upon Common Ground-collectie - **Rainforest**

Foto: Cabbage Tree Island Public School



Upon Common Ground-collectie - **Spinifex**



De weg die voor ons ligt

Het Thuisland-project zal blijven evolueren en groeien, omdat we ons willen blijven verdiepen in onze relaties met de gemeenschappen waarmee we hebben samengewerkt en ons begrip van de First Nations-cultuur willen vergroten. Wederkerigheid is een essentieel aspect van het project, dus terwijl het zich ontwikkelt, zullen we blijven zoeken naar manieren om samen te werken en de Aboriginals te ondersteunen door middel van workshops, sponsoring en betrokkenheid. We streven ernaar om een duidelijk pad te hebben voor onze reis en zullen daarom een beroep doen op onze externe Cultural Advisory Group om onze RAP-verbintenissen te ondersteunen en te begeleiden.

We verwachten ook dat het langdurige en uitgebreide ontwerpoverleg met onze medewerkers via de Design Forums zal leiden tot impactvolle en respectvolle productontwikkeling, en we zullen hiermee doorgaan.

Tijdens deze reis hebben we waardevolle verbindingen gecreëerd met de Aboriginals en Torres Strait Islanders, en hebben we duurzame kansen geboden voor alle Australiërs.

We hebben ons gecommitteerd aan het ondersteunen van de National Aboriginal and Torres Strait Islander Principals Association (NATSIPA) en zullen blijven samenwerken met scholen en hun gemeenschappen door financiering te verstrekken en gezamenlijk aan toekomstige projecten te werken. We willen elkaars inzichten, filosofieën en beleid verbeteren.

Deze reis begon 60.000 jaar geleden. Pas in de laatste 0,5% van die tijd hebben de First Nations naast andere culturen moeten bestaan, wat hun cultuur ingrijpend heeft veranderd. Dit project is niet meer dan onze erkenning van die ongelooflijke reis en het besef dat wij bij Interface Australië, net als alle andere Australiërs, een rol kunnen spelen bij het sturen van ons land in de richting van hereniging. Ons streven is gebaseerd op de pijlers van relaties, respect en kansen, die ons allemaal zullen verrijken.



Dankwoord

We danken onze ontwerppartners, samenwerkende scholen en hun toegewijde schoolhoofden en medewerkers voor hun samenwerking en het leveren van waardevolle inzichten.

Scholen

Briar Rd Public School
Cabbage Tree Island Public School
Eden Marine High School
Menindee Central School

Design Forums

Alleanza Architecture
Anne Knock Consulting
Architectus
BKA Architecture
Brand Architecture
Clarke Hopkins Clarke
COX Architecture
EIW Architects
JDH Architects
LEAF Architecture
Munns Sly Moore Architects
Santelli Architects
Smith Tracey Architects
SQU Group
Swanbury Penglase
Taylor Robinson Chaney Broderick

Foto's op het Land genomen door:
Bini Paea, Junior Meredith & Dan Gosse



Foto kunstwerken rechtsboven: Cabbage Tree Island Public School
Linksboven: Menindee Central School
Linksonder: Briar Rd Public School





www.interface.com